



## แผนการดำเนินงานด้านการมีส่วนร่วมของประชาชน

### การประชาสัมพันธ์โครงการ

- การประชาสัมพันธ์โครงการผ่านเว็บไซต์ : เพื่อประชาสัมพันธ์ข้อมูลข่าวสารโครงการที่ถูกต้อง ชัดเจน โปร่งใส อย่างกว้างขวาง ตลอดระยะเวลาการศึกษาโครงการผ่านเว็บไซต์ [www.mappong-interchanges-highway315and3127.com](http://www.mappong-interchanges-highway315and3127.com)
- พบปะหรือผู้นำชุมชนและส่วนราชการที่เกี่ยวข้อง : เพื่อประชาสัมพันธ์ และชี้แจงรายละเอียดโครงการ ตลอดจนรับทราบสภาพปัญหาในปัจจุบันของพื้นที่



### การมีส่วนร่วมของประชาชน



01

#### การประชุมขุมนิเทศโครงการ (สัมมนาครั้งที่ 1) เมื่อวันที่ 28 เมษายน 2568



เพื่อนำเสนอข้อมูลข่าวสารของโครงการ ประกอบด้วย ความเป็นมาของโครงการ วัตถุประสงค์ของการศึกษา พื้นที่ศึกษา ขอบเขตการศึกษา และแผนการดำเนินงานด้านการมีส่วนร่วมของประชาชน ให้กลุ่มผู้มีส่วนได้ส่วนเสียที่เกี่ยวข้องได้รับทราบ

02

#### การประชุมเสนอแนวคิดในการกำหนดรูปแบบทางเลือกการพัฒนาโครงการเบื้องต้น (กลุ่มย่อย ครั้งที่ 1) วันที่ 1 สิงหาคม 2568

เพื่อนำเสนอความก้าวหน้าของผลการศึกษาด้านต่าง ๆ โดยเฉพาะเป็นรูปแบบทางเลือก และหลักเกณฑ์การคัดเลือกรูปแบบทางเลือกที่เหมาะสม พร้อมทั้งรับฟังความคิดเห็นและข้อเสนอแนะเพื่อนำไปพิจารณาประกอบการคัดเลือกรูปแบบทางเลือกที่เหมาะสม

03

#### การประชุมสรุปผลการคัดเลือกรูปแบบการพัฒนาโครงการ (สัมมนา ครั้งที่ 2) ประมาณเดือนตุลาคม 2568

เพื่อนำเสนอความเป็นมาของโครงการ วัตถุประสงค์ของการศึกษา พื้นที่ศึกษา ขอบเขตการศึกษา และแผนการดำเนินงานด้านการมีส่วนร่วมของประชาชน โดยเฉพาะสรุปผลรูปแบบทางเลือกที่เหมาะสม พร้อมทั้งรับฟังความคิดเห็นและข้อเสนอแนะจากกลุ่มผู้มีส่วนได้ส่วนเสีย เพื่อนำไปใช้ประกอบการปรับปรุงรูปแบบของโครงการให้มีความเหมาะสมในขั้นตอนต่อไป

04

#### การประชุมหารือมาตรการลดผลกระทบสิ่งแวดล้อม (กลุ่มย่อย ครั้งที่ 2) ประมาณเดือนมกราคม 2569

เพื่อนำเสนอความก้าวหน้าของการศึกษาโครงการ โดยเฉพาะผลกระทบสิ่งแวดล้อม และร่างมาตรการป้องกัน แก้ไข และลดผลกระทบสิ่งแวดล้อม พร้อมทั้งรับฟังความคิดเห็นและข้อเสนอแนะเพื่อนำไปพิจารณาปรับปรุงมาตรการลดผลกระทบสิ่งแวดล้อมให้มีความเหมาะสม

05

#### การประชุมสรุปผลการศึกษาของโครงการ (สัมมนาครั้งที่ 3) ประมาณเดือนเมษายน 2569

เพื่อนำเสนอสรุปผลการศึกษาทั้งหมดของโครงการพร้อมทั้งรับฟังความคิดเห็น และข้อเสนอแนะจากกลุ่มผู้มีส่วนได้ส่วนเสีย เพื่อนำไปใช้ประกอบการปรับปรุงผลการศึกษาในทุกด้านของโครงการ ให้มีความสมบูรณ์มากยิ่งขึ้นและสอดคล้องกับความต้องการของท้องถิ่นมากที่สุด



## สำนักสำรวจและออกแบบ กรมทางหลวง

### แผนพับประชาสัมพันธ์การประชุมเสนอแนวคิดในการกำหนดรูปแบบทางเลือกการพัฒนาโครงการเบื้องต้น (กลุ่มย่อย ครั้งที่ 1)

## โครงการจ้างวิศวกรที่ปรึกษาสำรวจและออกแบบทางแยกต่างระดับ จุดตัดทางหลวงหมายเลข 315 กับทางหลวงหมายเลข 3127 (แยกมาบโป่ง)

### แผนพับชุดที่ 2 | สิงหาคม 2568

[mappong-interchanges-highway315and3127.com](http://mappong-interchanges-highway315and3127.com)



#### ติดต่อและสอบถามข้อมูลเพิ่มเติม

สำนักสำรวจและออกแบบ กรมทางหลวง  
2/486 ถนนศรีอยุธยา แขวงทุ่งพญาไท เขตราชเทวี กรุงเทพมหานคร 10400  
โทรศัพท์ : 0 2354 6668-75 ต่อ 24038  
โทรสาร : 0 2354 1034  
อีเมล : [surveydesign.doh@gmail.com](mailto:surveydesign.doh@gmail.com)

#### แขวงทางหลวงชลบุรี 1

13 หมู่ 2 ตำบลหนองไม้แดง อำเภอเมือง จังหวัดชลบุรี 20000  
โทรศัพท์ : 03 826 1553-54  
โทรสาร : 03 8282151

#### บริษัทที่ปรึกษา



บริษัท สยาม เอนเนอจี้ เอ็นจิเนียริง คอนซัลแตนท์ จำกัด  
47 ถนนเทศบาลรังสิตสุขุมวิทเหนือ แขวงลาดยาว เขตจตุจักร กรุงเทพมหานคร 10900  
โทรศัพท์ : 02 591 3792 โทรสาร : 02 5913733  
ชื่อ-สกุล ผู้ประสานงาน : ศุภิสรา ธีธำรงค์ชัย  
ตำแหน่ง : เจ้าหน้าที่โครงการ  
เบอร์โทรศัพท์ : 086-7854666  
E-mail : [kade\\_joobjoob@hotmail.com](mailto:kade_joobjoob@hotmail.com)



บริษัท เอ็นทิก จำกัด  
3/4 ถนนประเสริฐบุณกิจ แขวงคลองกุ่ม เขตบึงกุ่ม กรุงเทพมหานคร 10240  
โทรศัพท์ : 0 2379 0141-2 โทรสาร : 0 2379 0143-4  
ชื่อ-สกุล ผู้ประสานงาน : เอ็องการย์ ทองศรีอ่อน  
ตำแหน่ง : วิศวกรสิ่งแวดล้อม  
เบอร์โทรศัพท์ : 062-662-4833  
ชื่อ-สกุล ผู้ประสานงาน : แท้งโจ คริ่งระคิด  
ตำแหน่ง : นักวิชาการด้านการมีส่วนร่วมของประชาชน  
เบอร์โทรศัพท์ : 086-853-2803



บริษัท อินฟรา พลัส จำกัด  
บริษัท อินฟรา พลัส จำกัด  
188/70 อาคารชัยวัฒนา ถนนรัชดาภิเษก แขวงจตุจักร เขตจตุจักร กรุงเทพมหานคร 10330  
โทรศัพท์ : 02 181 1770  
ชื่อ-สกุล ผู้ประสานงาน : วันนิชเพ็ญ ลาดี  
ตำแหน่ง : ผู้ช่วยผู้เชี่ยวชาญด้านจราจรและขนส่ง  
เบอร์โทรศัพท์ : 096-0025820  
E-mail : [wansophia.la.th@gmail.com](mailto:wansophia.la.th@gmail.com)



## ความเป็นมาของโครงการ

จุดตัดทางหลวงหมายเลข 315 กับทางหลวงหมายเลข 3127 (แยกมาบโป่ง) เป็นจุดตัดทางแยกที่มีความสำคัญต่อการเดินทางในพื้นที่และบริเวณใกล้เคียง โดยปัจจุบันเป็นจุดตัดทางแยกที่ควบคุมด้วยสัญญาณไฟจราจร ซึ่งมีปริมาณการจราจรหนาแน่นและเกิดอุบัติเหตุบ่อยครั้ง โดยการปรับปรุงเป็นทางแยกต่างระดับ จะช่วยบรรเทาปัญหาการจราจรติดขัด ลดอุบัติเหตุ และเพิ่มประสิทธิภาพการจราจรบนทางหลวงหมายเลข 315 กับทางหลวงหมายเลข 3127 โดยการออกแบบปรับปรุงทางแยกต้องมีการสำรวจ และวิเคราะห์ทางวิศวกรรมอย่างละเอียด ซึ่งจะต้องมีการรับฟังความคิดเห็นจากการมีส่วนร่วมของประชาชน เพื่อนำข้อคิดเห็นมาประกอบในการพิจารณาออกแบบโครงการได้อย่างเหมาะสม เพื่อให้การพัฒนาโครงการมีความสมบูรณ์ทางด้านวิศวกรรม สอดคล้องกับสภาพสิ่งแวดล้อม เศรษฐกิจ และสังคม



กรมทางหลวงจึงได้ดำเนินการว่าจ้างกลุ่มบริษัทที่ปรึกษา ประกอบด้วย บริษัท สยาม เยนเนอรัล เอ็นจิเนียริ่ง คอนซัลแตนท์ จำกัด บริษัท เอ็นทิก จำกัด และบริษัท อินฟรา พลัส จำกัด ให้ดำเนินการสำรวจและออกแบบรายละเอียดทางแยกต่างระดับ จุดตัดทางหลวงหมายเลข 315 กับทางหลวงหมายเลข 3127 (แยกมาบโป่ง) เพื่อช่วยบรรเทาปัญหาการจราจรติดขัด ลดอุบัติเหตุ และเพิ่มประสิทธิภาพการจราจรบนทางหลวง ซึ่งจากการตรวจสอบพื้นที่โครงการเบื้องต้นพบว่า พื้นที่ศึกษาในระยะ 1 กิโลเมตร พบแหล่งโบราณสถาน แหล่งโบราณคดี จำนวน 2 แห่ง ได้แก่ แหล่งโบราณดินเหนืองสวนพลู และแหล่งโบราณดินเมฆาม จึงจำเป็นต้องจัดทำรายงานการประเมินผลกระทบสิ่งแวดล้อม (EIA) ตามประกาศกระทรวงทรัพยากรธรรมชาติและสิ่งแวดล้อม เรื่อง กำหนดโครงการ กิจการ หรือการดำเนินการ ซึ่งต้องจัดทำรายงานการประเมินผลกระทบสิ่งแวดล้อมและหลักเกณฑ์ วิธีการ และเงื่อนไขในการจัดทำรายงานการประเมินผลกระทบสิ่งแวดล้อม ลงวันที่ 5 มกราคม 2567 สนอต่อ คชก. พิจารณาก่อนก่อสร้างโครงการ ดังนั้น เพื่อให้สอดคล้องกับประกาศกระทรวงทรัพยากรธรรมชาติและสิ่งแวดล้อมข้างต้น และการพัฒนาโครงการก่อให้เกิดผลกระทบต่อทรัพยากรธรรมชาติและสิ่งแวดล้อม รวมทั้งประชาชนที่อยู่บริเวณพื้นที่โครงการน้อยที่สุด



อย่างไรก็ตาม การสำรวจและออกแบบรายละเอียดทางแยกต่างระดับ จุดตัดทางหลวงหมายเลข 315 กับทางหลวงหมายเลข 3127 (แยกมาบโป่ง) อาจจะมีผลกระทบต่อการใช้ประโยชน์ที่ดิน คุณภาพชีวิต วิถีชีวิต ผู้มีส่วนได้เสีย ชุมชนท้องถิ่น และสภาพแวดล้อม กรมทางหลวงจึงมีความจำเป็นต้องมีการดำเนินงานด้านการมีส่วนร่วมของประชาชน โดยยึดหลักความโปร่งใสและความต่อเนื่องของการให้ข้อมูลโครงการ เพื่อสร้างความเข้าใจที่ถูกต้องชัดเจน เพื่อเป็นการรับฟังข้อคิดเห็นข้อเสนอแนะและข้อห่วงกังวลจากชุมชน ตลอดจนปัญหาและอุปสรรคที่อาจเกิดขึ้นจากการพัฒนาโครงการ เพื่อนำไปพิจารณาประกอบในการศึกษาของโครงการให้มีความครบถ้วนสมบูรณ์รอบด้านและสามารถตอบสนองกับความต้องการของพื้นที่ให้ได้มากที่สุด

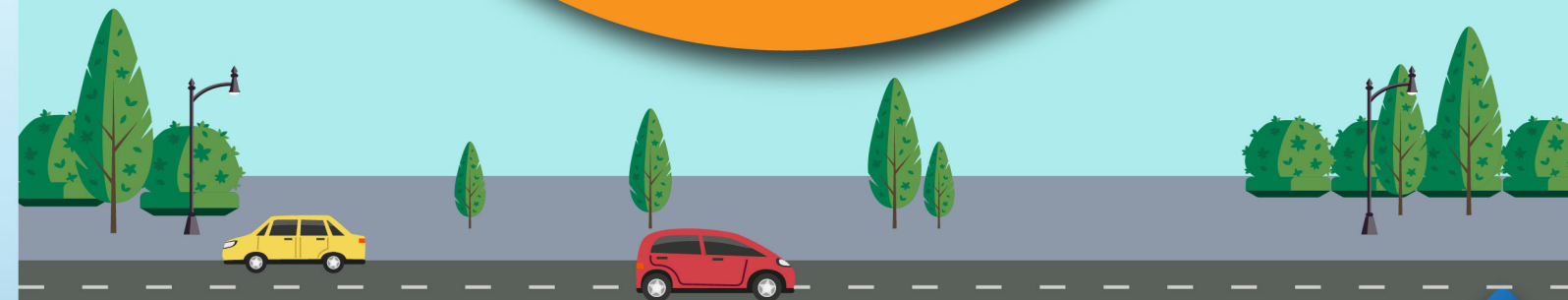
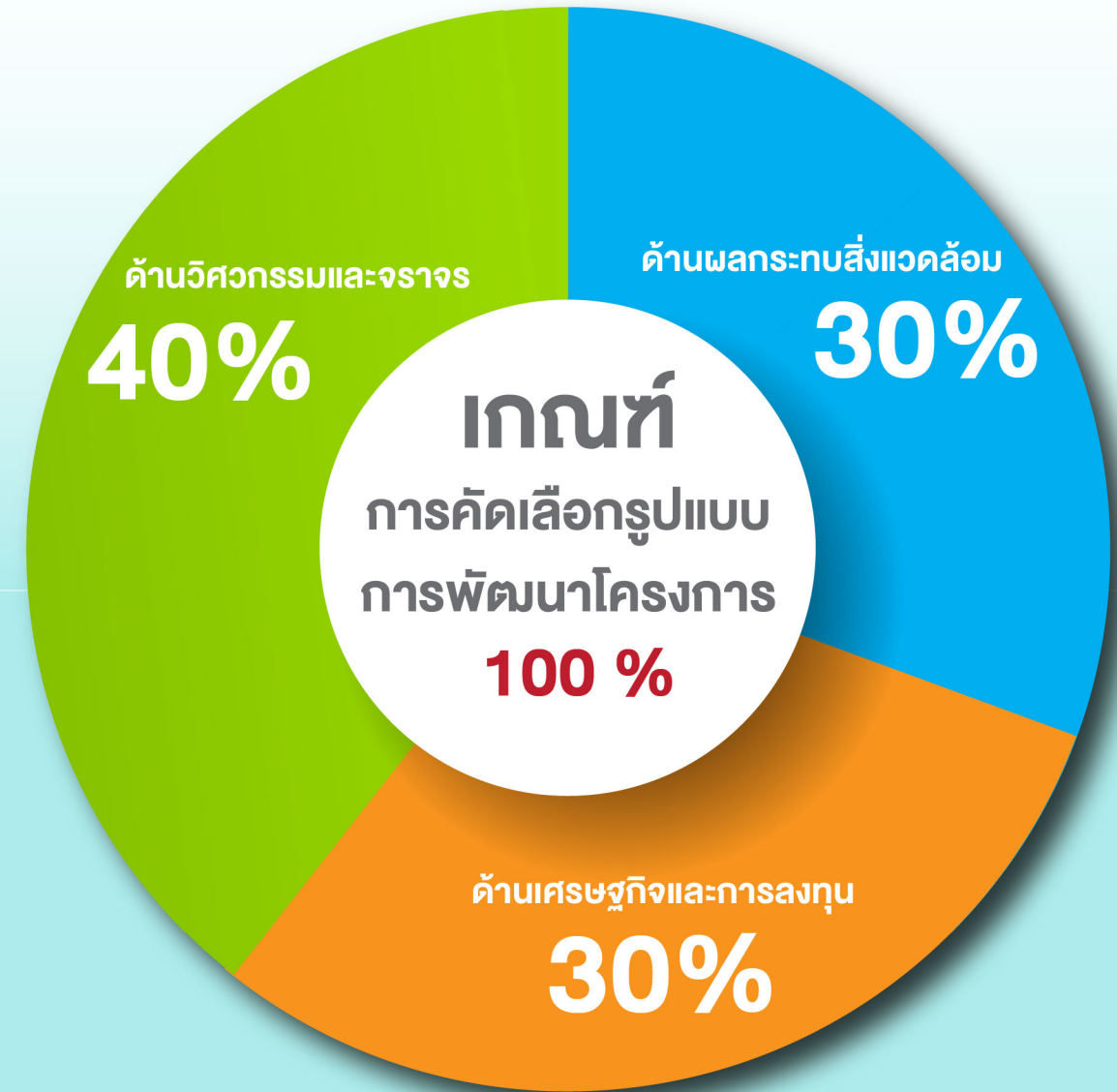


## เกณฑ์การคัดเลือกรูปแบบการพัฒนาโครงการเบื้องต้น

การคัดเลือกรูปแบบทางเลือกที่เหมาะสมจะถูกนำไปใช้ในการออกแบบรายละเอียดโครงการต่อไปนั้น จะพิจารณาเปรียบเทียบโดยการให้คะแนนตามวิชาการวิจัยหลัก 3 ด้าน ได้แก่

1. ด้านวิศวกรรมและจราจร
2. ด้านเศรษฐกิจและการลงทุน
3. ด้านผลกระทบต่อสิ่งแวดล้อม

สำหรับน้ำหนักคะแนนของปัจจัยหลักแต่ละด้านจะพิจารณาตามความสำคัญของปัจจัยหลัก โดยการกำหนดสัดส่วนคะแนนของแต่ละปัจจัยที่นำมาพิจารณาเป็นการกำหนดคะแนนเต็มของดัชนีชี้วัดตามความสัมพันธ์หรือเกี่ยวข้องโดยตรงกับการพัฒนาโครงการ





## การศึกษาด้านสิ่งแวดล้อม

ปัจจัยในการศึกษาทรัพยากรสิ่งแวดล้อมเบื้องต้นจำนวน 29 ปัจจัย

### ทรัพยากรสิ่งแวดล้อม ทางกายภาพ

- 1) สภาพภูมิประเทศ
- 2) ทรัพยากรดินและการชะล้าง
- 3) ธรณีวิทยาและธรณีพิบัติ
- 4) น้ำผิวดิน
- 5) น้ำใต้ดิน
- 6) น้ำทะเล
- 7) อากาศและบรรยากาศ
- 8) เสียง
- 9) ความสิ้นส่เกื้อน

9 ปัจจัย

### ทรัพยากรสิ่งแวดล้อม ทางชีวภาพ

- 1) นิเวศวิทยาทางบก
- 2) นิเวศวิทยาทางน้ำ

2 ปัจจัย

### คุณค่าการใช้ประโยชน์ ของมนุษย์

- 1) น้ำเพื่อการอุปโภคและบริโภค
- 2) การคมนาคมและการจราจร
- 3) สาธารณูปโภคและสาธารณูปการ
- 4) การควบคุมน้ำท่วมและการระบายน้ำ
- 5) เกษตรกรรม
- 6) นันทนาการ
- 7) การใช้ประโยชน์ที่ดิน

7 ปัจจัย

### คุณค่าต่อคุณภาพชีวิต

- 1) เศรษฐกิจสังคม
- 2) การโยกย้ายและการเวนคืน
- 3) การสาธารณสุข
- 4) อาชีวอนามัยและความปลอดภัย
- 5) การแบ่งแยก
- 6) อุบัติเหตุและความปลอดภัย
- 7) ความปลอดภัยในสังคม
- 8) สุขภิบาล
- 9) ผู้ใช้ทาง
- 10) โบราณสถาน แหล่งโบราณคดี ประวัติศาสตร์ ศิลปกรรม และแหล่งมรดกทางวัฒนธรรม
- 11) สุนทรียภาพ และทัศนียภาพ

11 ปัจจัย



## วัตถุประสงค์

### วัตถุประสงค์ของการศึกษาโครงการ

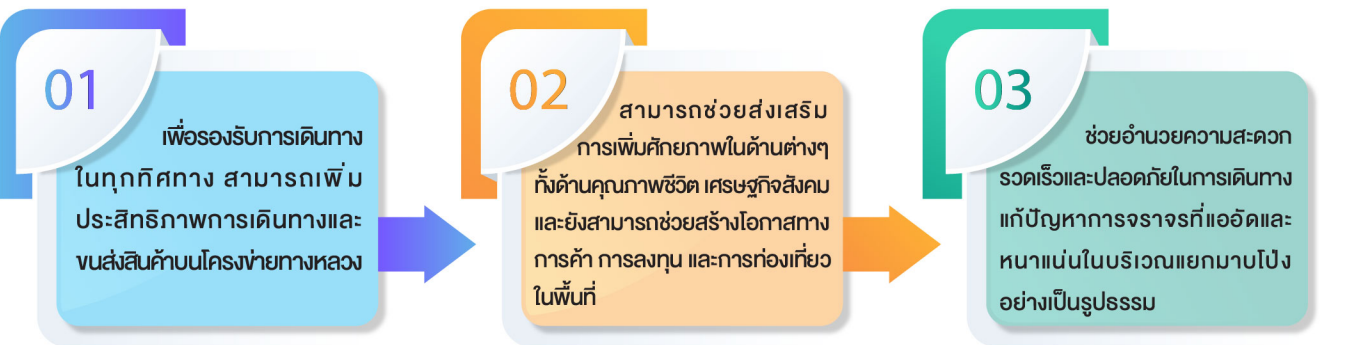
- 01 เพื่อแก้ไขปัญหาการจราจรติดขัด ลดอัตราต่อการเกิดอุบัติเหตุ และเพิ่มประสิทธิภาพการจราจรบริเวณทางแยกจุดตัดบนทางหลวงหมายเลข 315 กับทางหลวงหมายเลข 3127 (แยกมาบโป่ง)
- 02 เพื่อศึกษาและพัฒนาทางแยกต่างระดับให้มีความสมบูรณ์ทางด้านวิศวกรรม สอดคล้องกับสภาพแวดล้อม เศรษฐกิจ และสังคม
- 03 เพื่อพัฒนาและปรับปรุงโครงข่ายทางหลวงให้เกิดความคล่องตัว สะดวก รวดเร็ว และปลอดภัย อีกทั้งสามารถสนับสนุนการเดินทางและขนส่งสินค้าได้อย่างมีประสิทธิภาพ ทั้งในพื้นที่และในบริเวณใกล้เคียง

### วัตถุประสงค์ของการประชุม

- 01 เพื่อนำเสนอข้อมูลโครงการให้กลุ่มเป้าหมายในพื้นที่ศึกษาได้รับทราบ ได้แก่ ความเป็นมาของโครงการ วัตถุประสงค์ของการศึกษา ประโยชน์ที่คาดว่าจะได้รับจากโครงการ พื้นที่ศึกษา ขอบเขตการศึกษา หลักเกณฑ์การพิจารณาแนวเส้นทางและคัดเลือกรูปแบบของโครงการ ผลการดำเนินงานการมีส่วนร่วมของประชาชน และการดำเนินงานในขั้นตอนต่อไป
- 02 เพื่อรับฟังความคิดเห็น และข้อเสนอแนะต่อการศึกษาโครงการจากกลุ่มเป้าหมายที่เกี่ยวข้องเพื่อนำไปศึกษา และปรับให้มีความสอดคล้องกับสภาพพื้นที่มากยิ่งขึ้น



## ประโยชน์ที่คาดว่าจะได้รับจากโครงการ

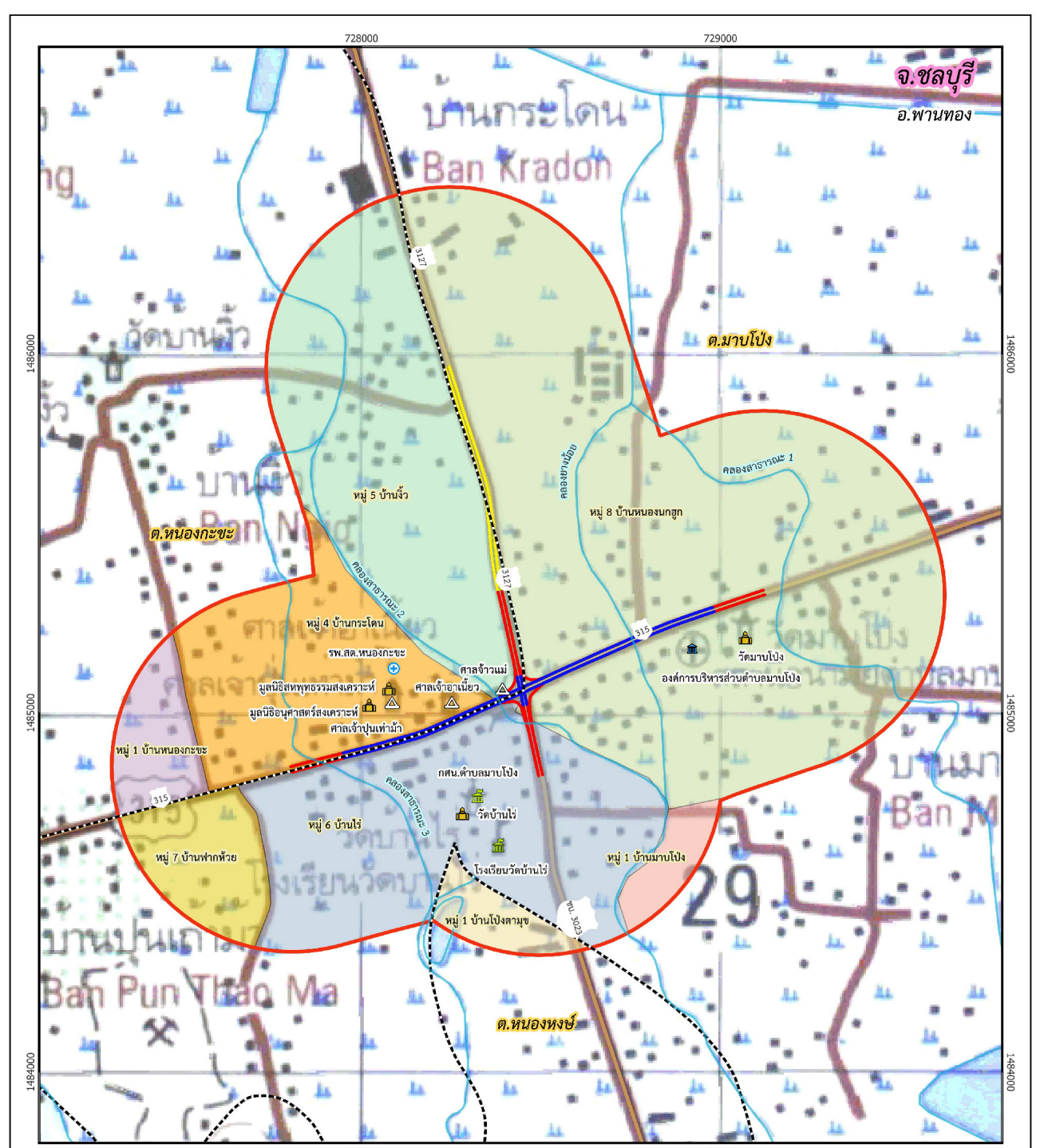


## พื้นที่ศึกษาของโครงการ

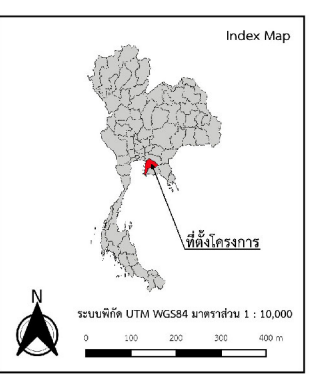
ขอบเขตพื้นที่ศึกษาของโครงการกำหนดให้ครอบคลุมตามแนวทางการจัดทำรายงานการประเมินผลกระทบสิ่งแวดล้อมโครงการทางหลวงหรือถนนและระบบทางพิเศษ โดยพิจารณากำหนดขอบเขตพื้นที่ศึกษาในระยะ 500 เมตรจากกึ่งกลางแนวเส้นทางโครงการ ตั้งอยู่ตำบลหนองกะหะ ตำบลมาบโป่ง ตำบลหนองหงษ์ อำเภอพานทอง จังหวัดชลบุรี

จังหวัด	อำเภอ	ตำบล	องค์กรปกครองส่วนท้องถิ่น	หมู่บ้าน
ชลบุรี	พานทอง	หนองกะหะ	องค์การบริหารส่วนตำบลพานทองหนองกะหะ	หมู่ที่ 5 บ้านจิว
			เทศบาลตำบลหนองคำสิง	หมู่ที่ 1 บ้านหนองกะหะ
		มาบโป่ง	องค์การบริหารส่วนตำบลมาบโป่ง	หมู่ที่ 4 บ้านกระโดน
		หนองหงษ์	องค์การบริหารส่วนตำบลหนองหงษ์	หมู่ที่ 6 บ้านไร่
			องค์การบริหารส่วนตำบลมาบโป่ง	หมู่ที่ 7 บ้านฟากห้วย
			องค์การบริหารส่วนตำบลหนองหงษ์	หมู่ที่ 1 บ้านมาบโป่ง
				หมู่ที่ 8 บ้านหนองนกฮูก
				หมู่ที่ 1 บ้านโป่งตามุง
1 จังหวัด	1 อำเภอ	3 ตำบล	4 องค์กรปกครองส่วนท้องถิ่น	8 หมู่บ้าน

# พื้นที่ศึกษาของโครงการ



สัญลักษณ์		ขอบเขตชุมชน	
	แนวทางเลือก 1		หมู่ 1 บ้านโป่งตามสุข
	แนวทางเลือก 2		หมู่ 1 บ้านมาบโป่ง
	แนวทางเลือก 3		หมู่ 1 บ้านหนองกะชะ
	พื้นที่ศึกษารัศมี 500 เมตร		หมู่ 4 บ้านกระโดน
	ถนนสายหลัก		หมู่ 5 บ้านจัว
	เส้นทางน้ำ		หมู่ 6 บ้านไร่
	ขอบเขตตำบล		หมู่ 7 บ้านพากห้วย
			หมู่ 8 บ้านหนองนกชุก



# สภาพพื้นที่โครงการในปัจจุบัน



บริเวณพื้นที่โครงการตั้งอยู่ทางทิศใต้ของอำเภอพานทอง จังหวัดชลบุรี พื้นที่โครงการเป็นทางผ่านเพื่อเชื่อมต่อไปยังพื้นที่หลายภาคส่วน เช่น อำเภอพนมดงรัก อำเภอบ้านฉาง จังหวัดชลบุรี ที่ว่าการอำเภอพานทอง สถานีตำรวจอำเภอพานทอง หรือ นิคมอุตสาหกรรมอมตะนคร เป็นต้น ปัจจุบันจุดตัดทางหลวงหมายเลข 315 กับทางหลวงหมายเลข 3127 เชื่อมต่อกับทางหลวงชนบท ชบ.3023 (แยกมาบโป่ง) เป็นทางแยกที่ควบคุมด้วยสัญญาณไฟจราจร มีขนาดทางโดยรอบขนาด 30 เมตร เป็นทางหลวงขนาด 4 ช่องจราจร มาบรรจบเป็นจุดตัด ซึ่งเป็นทางแยกที่มีปริมาณการจราจรหนาแน่น และเกิดอุบัติเหตุบ่อยครั้ง การปรับปรุงเป็นทางแยกต่างระดับ จะช่วยบรรเทาปัญหาจราจรติดขัด ลดอุบัติเหตุ และเพิ่มประสิทธิภาพการจราจรบนทางหลวงหมายเลข 315 และโครงการฯ ย่อมมีประโยชน์ต่อผู้ใช้บริการ

# รูปแบบการพัฒนาโครงการในเบื้องต้น

### รูปแบบทางเลือกที่ 1 รูปแบบจากการศึกษาความเหมาะสมในเบื้องต้น

**ข้อดี**

- ค่าก่อสร้างจะน้อยที่สุด
- บริการรถทางตรง บน ทล.315 ได้ดีที่สุดเนื่องจากออกแบบเป็นสะพานขนาด 4 ช่องจราจร (ไป - กลับ)
- บริการรถทางขนานสำหรับขบวนใต้
- ระยะเวลาก่อสร้างจะน้อยที่สุด
- ขอบเขตของงานก่อสร้างน้อยที่สุด

**ข้อเสีย**

- มีการเวนคืนมากที่สุด
- บริการรถทางตรง บน ทล.3127 จะดีเยี่ยม
- บริการรถที่เลี้ยวขวาจะต้องรอสัญญาณไฟจราจร

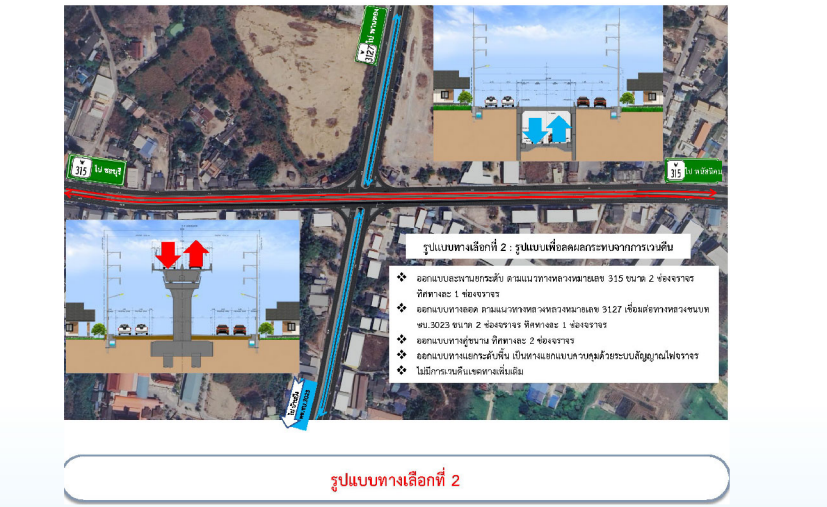
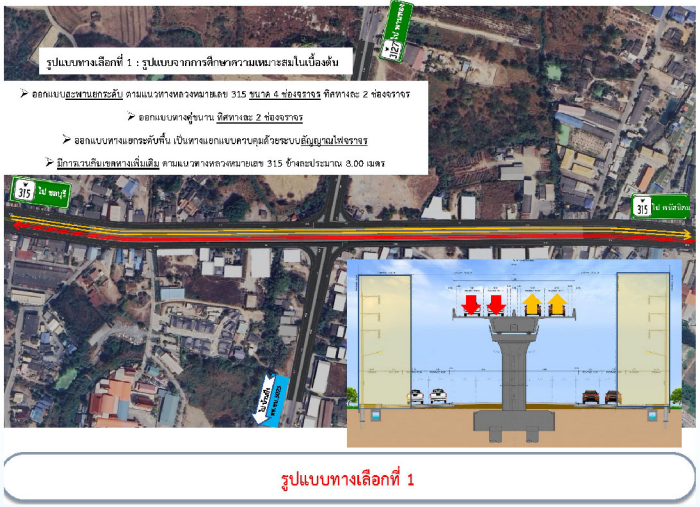
### รูปแบบทางเลือกที่ 2 รูปแบบลดผลกระทบจากการเวนคืน

**ข้อดี**

- บริการรถทางตรง บนทางสายหลัก ทล.315 กับสายรอง ทล.3127 สามารถให้บริการผ่านทางแยกโดยไม่ต้องรอสัญญาณไฟจราจร
- ไม่มีการเวนคืนเขตทาง
- บริการรถทางขนานสำหรับขบวนใต้

**ข้อเสีย**

- ค่าก่อสร้างจะมากที่สุด
- ระยะเวลาก่อสร้างจะมากที่สุด
- บริการรถที่เลี้ยวขวาจะต้องรอสัญญาณไฟจราจร
- ขอบเขตของงานก่อสร้างจะมากที่สุด
- สะพานขนาด 315 และทางลอดขนาด 3127 มีขนาด 2 ช่องจราจร (ไป - กลับ) ในอนาคตอาจจะรองรับปริมาณจราจรไม่เพียงพอ



### รูปแบบทางเลือกที่ 3 รูปแบบเพื่อลดผลกระทบจากการเวนคืน และรองรับการสัญจรในทิศทางเลี้ยวขวา

**ข้อดี**

- บริการรถทางตรง บนทางสายหลัก ทล.315 ทิศทาง อ.พนมดงรัก ไป จังหวัดชลบุรี ออกแบบเป็นสะพานขนาด 2 ช่องจราจร (ไป - กลับ)
- มีช่องทางเลี้ยวขวาโดยเฉพาะ ในทิศทางเลี้ยวขวา จาก อ.พนมดงรัก ไป อ.พานทอง และจาก อ.พานทอง ไป จังหวัดชลบุรี
- ไม่มีการเวนคืน
- บริการรถทางขนานสำหรับขบวนใต้

**ข้อเสีย**

- บริการรถทางตรง บนทางสายหลัก ทล.315 ทิศทาง จังหวัดชลบุรี ไป อ.พนมดงรัก จะต้องรอสัญญาณไฟจราจร
- ค่าก่อสร้างจะมากที่สุดเทียบเท่ากับทางเลือกที่ 2
- ระยะเวลาก่อสร้างจะมากที่สุดกว่าทางเลือกที่ 2
- ทิศทางเลี้ยวขวา จังหวัดชลบุรี ไป อ.บ้านโป่งและทิศทางเลี้ยวขวา จาก อ.บ้านโป่ง ไป อ.พนมดงรัก จะต้องรอสัญญาณไฟจราจร

